

Relatório de
SUSTENTABILIDADE
2023

Resumo Executivo



SUMÁRIO

INICIAIS	3	ATUAR COM INTEGRIDADE	13	PROTEGER O MEIO AMBIENTE	17
<i>Mensagem da presidente</i>	3	<i>Governança corporativa</i>	13	<i>Biodiversidade</i>	17
<i>Sobre o relatório</i>	5	<i>Integridade nos negócios</i>	14	<i>Água e efluentes</i>	17
<i>Materialidade</i>	6	<i>Engajamento em políticas públicas, advocacy e apoio financeiro</i>	15	<i>Gestão de resíduos e descomissionamento</i>	17
<i>Engajamento com públicos de interesse</i>	8			<i>Prevenção e gestão de acidentes</i>	17
<i>Estratégia em sustentabilidade</i>	9	REDUZIR A PEGADA DE CARBONO	16	CUIDAR DAS PESSOAS	19
<i>Impactos econômicos</i>	12	<i>Resiliência climática, emissões de GEE e outros gases</i>	16	<i>Comunidades locais e tradicionais</i>	19
				<i>Práticas trabalhistas e igualdade de oportunidades</i>	19
				<i>Segurança, saúde e bem-estar</i>	19

MENSAGEM DA PRESIDENTE



MAGDA CHAMBRIARD
Presidente da Petrobras

É com grande satisfação que compartilho com vocês os resultados e conquistas alcançados pela Petrobras ao longo do ano de 2023. Foi um ano de muito trabalho e dedicação, de superação e metas e de recordes.

O Relatório de Sustentabilidade 2023 demonstra nosso compromisso com a transparência e a atuação responsável da empresa, apresentando informações detalhadas sobre nossas práticas ambientais, sociais e de governança (ASG), além do progresso da companhia em relação à nossa estratégia.

Em 2023, aprovamos nosso Plano Estratégico 2024-2028+ (PE 2024-28+), um plano histórico que visa preparar e fortalecer a companhia para o futuro.

Planejamos um investimento para os próximos cinco anos de US\$ 102 bilhões, 31% maior em relação ao ciclo anterior. O PE 2024-28+ reafirmou nosso posicionamento frente às temáticas ASG, integrando seus elementos em uma única visão, com destaque para quatro ideias-força: (i) reduzir a pegada de carbono; (ii) proteger o meio-ambiente; (iii) cuidar das pessoas; e (iv) atuar com integridade.

Demos passos importantes em direção à transição energética justa, assumindo um papel de liderança no desenvolvimento de fontes de energia de baixo carbono no Brasil, com produtos cada vez mais sustentáveis.

Como exemplos, podemos citar o combustível marítimo com teor reduzido de enxofre, o novo asfalto CAP Pro que consome menos energia, reduz emissões e tem maior durabilidade; e a nova gasolina Podium, a primeira gasolina carbono neutro do mercado brasileiro. Além disso,

estamos comprometidos em atuar de maneira integrada com a agenda de transição energética justa e participativa, em especial na redução das desigualdades sociais, incluindo a pobreza energética, em alinhamento aos princípios da justiça climática e do desenvolvimento sustentável, considerando ainda os direitos dos trabalhadores e das comunidades.

Durante o ano de 2023, alcançamos resultados expressivos em diversas áreas. Diminuímos nossas emissões de gases do efeito estufa em 41% (considerando como marco inicial o ano 2015) e injetamos 13 milhões tCO₂ o maior valor injetado em um único ano.

Também reduzimos nosso consumo de gás natural e conseguimos atingir o maior fator de utilização total de nossas unidades de refino. Esses resultados refletem nosso compromisso com a eficiência operacional e com a redução de impactos ambientais.

Investimos em projetos sociais e ambientais, visando contribuir para o desenvolvimento sustentável das comunidades onde estamos presentes. Lançamos a maior seleção pública da história do Programa Petrobras Socioambiental, que destinará mais de 430 milhões de reais a projetos em educação, desenvolvimento econômico sustentável, conservação do oceano e florestas nos próximos três anos.

Além disso, em 2023, por meio de nossas atividades, distribuimos cerca de 378,7 bilhões de reais para governos federal, estaduais e municipais, por meio do pagamento de tributos, royalties e participações especiais, instituições financeiras, cadeia de fornecedores, acionistas e empregados. Foram empregados ainda valores na ordem de 159 milhões de reais em projetos sociais



e ambientais voluntários, 566 milhões em programas sociais e ambientais relacionados a condicionantes de licenciamento, 89 milhões em projetos culturais e esportivos, além de doações que somam 2 milhões que em grande parte atenderam as famílias atingidas pelas fortes chuvas ocorridas no ano em São Paulo.

Cabe complementar que, já em 2024, em função situação de calamidade pública ocasionada pelas chuvas e enchentes no Rio Grande do Sul, no início de maio, doamos quase 10 milhões de reais para atendimento às vítimas. O estado do Rio Grande do Sul é uma região onde operamos e a situação crítica que perdura nos motiva a dedicar esforços na ativação do processo de emergência e crise para atendimento à população. Expressamos nossa solidariedade à nossa força de trabalho local e à comunidade, por meio de ações como alojamento para aproximadamente 600 pessoas em nossa associação de empregados, doação de combustíveis e cessão de helicóptero para transporte de mantimentos e embarcações para resgate de vítimas. No encerramento desse relatório, ainda não temos como precisar o futuro ou quais ações ainda serão necessárias, mas temos certeza do nosso comprometimento com a reconstrução de toda a região.

Em linha com nossa atenção total às pessoas, aprovamos a Política de Diversidade, Equidade e Inclusão e criamos uma gerência dedicada à temática. Com isso, nos comprometemos com ações afirmativas voltadas para grupos sub-representados, e o estabelecimento de metas e indicadores para nossas pautas de diversidade, não só na Petrobras, como também para fornecedores e parceiros. A inclusão da Cláusula de Diversidade nos termos de cooperação tecnológica é um exemplo de iniciativa que visa garantir a participação de diferentes grupos. Também criamos o Programa Petrobras Contra a Violência Sexual e o Canal Acolhimento, a fim de combater o assédio e a violência sexual e oferecer suporte aos nossos colaboradores.

Os empregados são um dos ativos intangíveis mais importantes para

nós. A capacidade de atrair empregados qualificados e talentosos, bem como reter e nutrir talentos internos é fundamental para o nosso sucesso e sustentabilidade. Em 2023, foram admitidos mais de dois mil empregados por meio de processos seletivos públicos, sendo que 20% das vagas foram reservadas a pessoas negras e 8% a pessoas com deficiência. Além disso, foi aprovada a ampliação para 20% de vagas reservadas a pessoas com deficiência no próximo concurso para nível técnico.

Temos obtido progressos significativos em nossa busca pela excelência em segurança. Em 2023 reduzimos pela metade o número de ocorrências graves e fatais em comparação ao ano anterior. Desde o lançamento do primeiro Programa Compromisso com a Vida, em 2016, tivemos uma significativa redução da Taxa de Acidentados Registráveis (TAR), de 2,15 para 0,8, ainda superior ao limite de alerta de 0,7 definido pela companhia para o ano. Adicionalmente, apesar da nossa ambição zero fatalidades, no ano de 2023 foram registradas duas fatalidades. Essas perdas são lamentáveis e apontam que precisamos ser persistentes e seguir aprimorando nossas práticas, para que possamos alcançar a excelência absoluta em segurança.

Reforçamos nossos compromissos na proteção do meio ambiente, com a redução da captação de água e da geração de resíduos sólidos. Nos últimos três anos, reduzimos em mais de 20% a captação de água doce de nossas operações, que pode ser proveniente de rios, aquíferos, concessionárias de abastecimento ou outras fontes. Saímos de aproximadamente 150 milhões de metros cúbicos captados em 2021 para cerca de 115 milhões de metros cúbicos em 2023, contribuindo assim para a manutenção desse importante recurso para a sociedade. Para tanto, além da gestão do nosso portfólio, foram implantadas ações de reúso e de redução de perdas hídricas. A geração de resíduos sólidos perigosos em 2023 foi 27,6% abaixo do limite interno estabelecido de 110 mil toneladas para o ano, e a geração de resíduos sólidos não perigosos foi 10,2% abaixo do limite estabelecido internamente de

160,2 mil toneladas. Atingimos em 2023 o marco de 91% de reutilização e reciclagem dos resíduos destinados. Além disso, alcançamos 55% do nosso compromisso de ter 100% das nossas instalações com Plano de Ação de Biodiversidade (PAB) até 2025.

Nosso Relatório de Sustentabilidade anterior, referente a 2022, foi reconhecido como um dos dez melhores do ano pela metodologia da Reporting Matters, avaliada no Brasil pelo Conselho Empresarial Brasileiro para o Desenvolvimento Sustentável (CEBDS). Esse reconhecimento se deu, entre outros aspectos, pelo forte alinhamento entre governança e estratégia de negócios para a promoção do desenvolvimento sustentável, bem como pela apresentação minuciosa e profunda dos impactos da companhia, de forma equilibrada entre pontos positivos e desafios. Isso nos motiva a manter nosso compromisso com a transparência, a excelência e a melhoria constante.

Convido a todos vocês a explorarem o mencionado relatório, pois ele reflete nossa atuação responsável e nossos esforços para integrar os Dez Princípios do Pacto Global das Nações Unidas em nossa estratégia empresarial, cultura e operações diárias, contribuindo para os Objetivos de Desenvolvimento Sustentável.

Por fim, gostaria de expressar meus sinceros agradecimentos a todos os colaboradores, fornecedores, parceiros e acionistas que contribuíram para o sucesso alcançado em 2023. A Petrobras é feita por pessoas comprometidas e talentosas, que se dedicam diariamente a superar desafios e a construir uma empresa cada vez mais sustentável e resiliente. Sigamos juntos, com determinação e compromisso, em busca de um futuro melhor para a Petrobras e para o mundo.

MAGDA CHAMBRIARD**Presidente da Petrobras**

SOBRE O RELATÓRIO

O Relatório de Sustentabilidade 2023 atende às exigências da Lei 13.303/16 e cobre o período de 01/01/23 a 31/12/23, permitindo acréscimo de dados relevantes referentes a histórico ou a fatos ocorridos nos primeiros meses de 2024. Quando isso ocorre, o período está informado.

Adotamos as diretrizes para relato de sustentabilidade da Global Reporting Initiative (GRI Standards 2021) e respondemos indicadores contidos em padrões do Sustainability Accounting Standards Board (SASB), voltados para a indústria de óleo e gás adequados à nossa organização (Exploration & Production, Midstream e Refining & Marketing). Utilizamos como metodologia complementar de relato o Guia para Relatórios de Sustentabilidade da International Petroleum Industry Environmental Conservation Association (Ipieca).

O escopo de informações refere-se às nossas atividades no Brasil e fora dele, incluindo dados referentes às controladas listadas nas Demonstrações Financeiras, quando relevantes para a controladora (consolidado). Em alguns casos o dado considera somente a controladora ou a controladora e algumas controladas que tragam materialidade ao indicador. Nesse caso a informação do universo considerado é dada junto ao indicador.

Nosso relatório está dividido nos capítulos iniciais, que incluem o desdobramento estratégico para os temas ASG (Ambiental, Social e Governança), a partir de riscos e oportunidades identificadas na visão de curto, médio e longo prazos, do engajamento com nossos públicos de interesses, visto que as demandas desses grupos são consideradas em nossa administração e em nosso relato, e os impactos econômicos nos negócios, mercado e cadeia de valor. Na sequência apresentamos nossos temas materiais, seus indicadores, iniciativas e práticas de gestão,

distribuídos de acordo com nosso posicionamento ASG publicado no Plano Estratégico 2024-2028+ que são: Reduzir a pegada de carbono; Proteger o meio ambiente; Cuidar das pessoas, e Atuar com integridade.

Além dos capítulos descritos acima, esse ano publicamos um Painel ASG 2023 que reúne os dados quantitativos, incluindo a performance de indicadores.

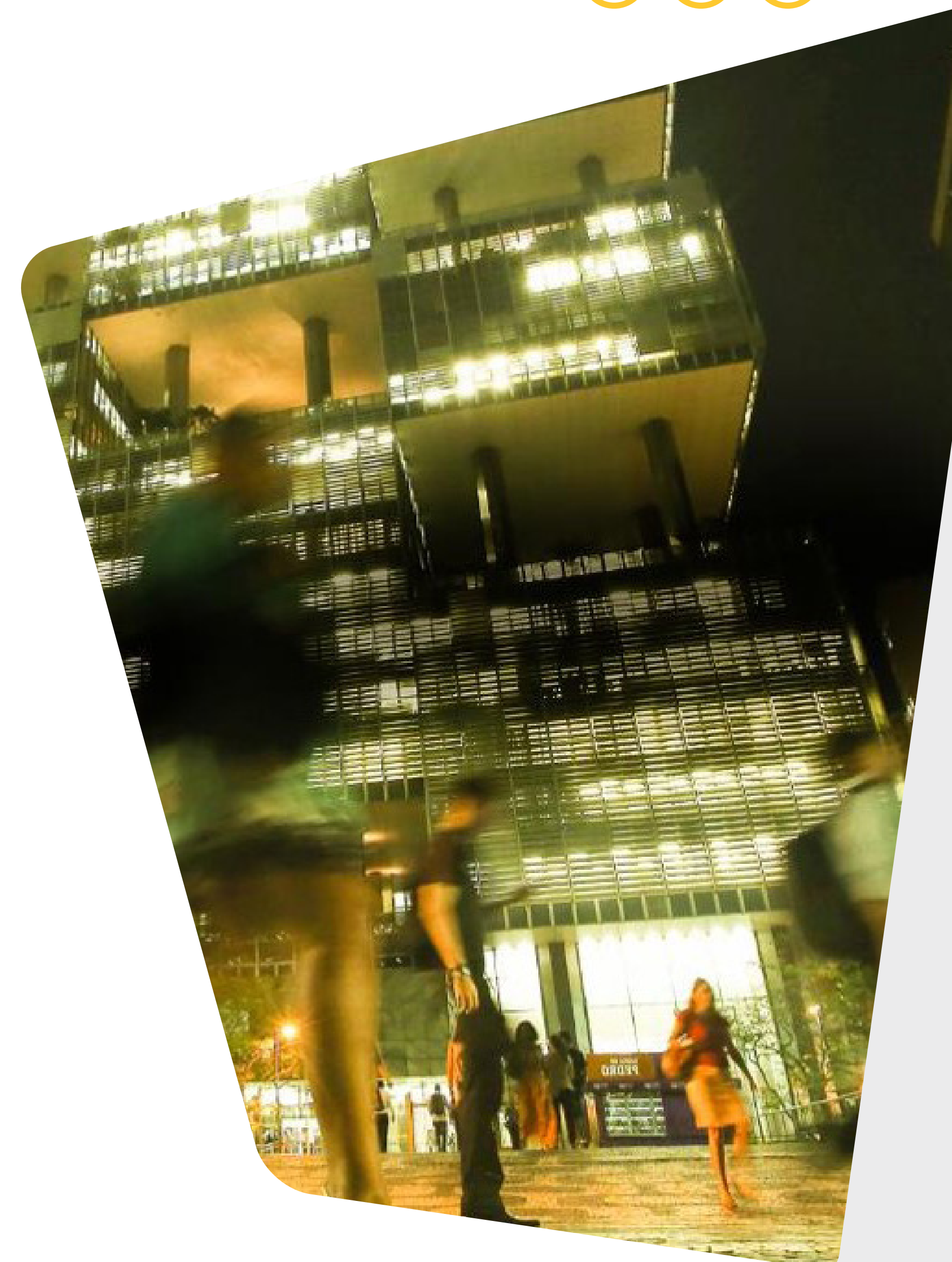
Este relatório e sua matriz de materialidade foram aprovados por nossa Diretoria Executiva (DE). A KPMG foi responsável pelo serviço de asseguração limitada.

A visão geral da companhia, documentos e sumários do relatório podem ser consultados nos capítulos:

- Quem somos
- Relatório de asseguração limitada dos auditores
- Sumário de Conteúdo GRI
- Sumário de Conteúdo SASB
- Expediente



Confira o **Painel ASG**, anexo ao Relatório de Sustentabilidade, com os conteúdos quantitativos dos indicadores GRI e SASB.



MATERIALIDADE

Nosso processo de levantamento de temas materiais de sustentabilidade baseia-se na perspectiva de impactos reais e potenciais, positivos e negativos, nas pessoas e meio ambiente, inclusive em direitos humanos, e na empresa (impactos reais e potenciais, positivos e negativos, que possam afetar a companhia financeiramente). Nossa materialidade é revista a cada ano, quando verificamos se há a necessidade de desenvolver um novo processo ou se as condições de contexto, negócios e legislação seguem similares, levando a um processo de revisão da materialidade anterior. Em 2023, verificamos que o mais adequado seria revisarmos nossa matriz, robustecendo o método de aferição de nossa materialidade financeira e atualizando os documentos e coleta de dados.

Utilizamos como orientadores o padrão da Global Reporting Initiative GRI 3 – Temas materiais 2021 e o caderno setorial GRI 11, voltado para a indústria de óleo e gás, além do European Sustainability Reporting Standards (ESRS) 1 – General requirements. Desta forma, nosso processo de revisão da materialidade baseou-se no conceito da dupla materialidade e levantou os temas materiais da Petrobras tanto em relação aos impactos provocados nos stakeholders quanto aos impactos recebidos pela organização.

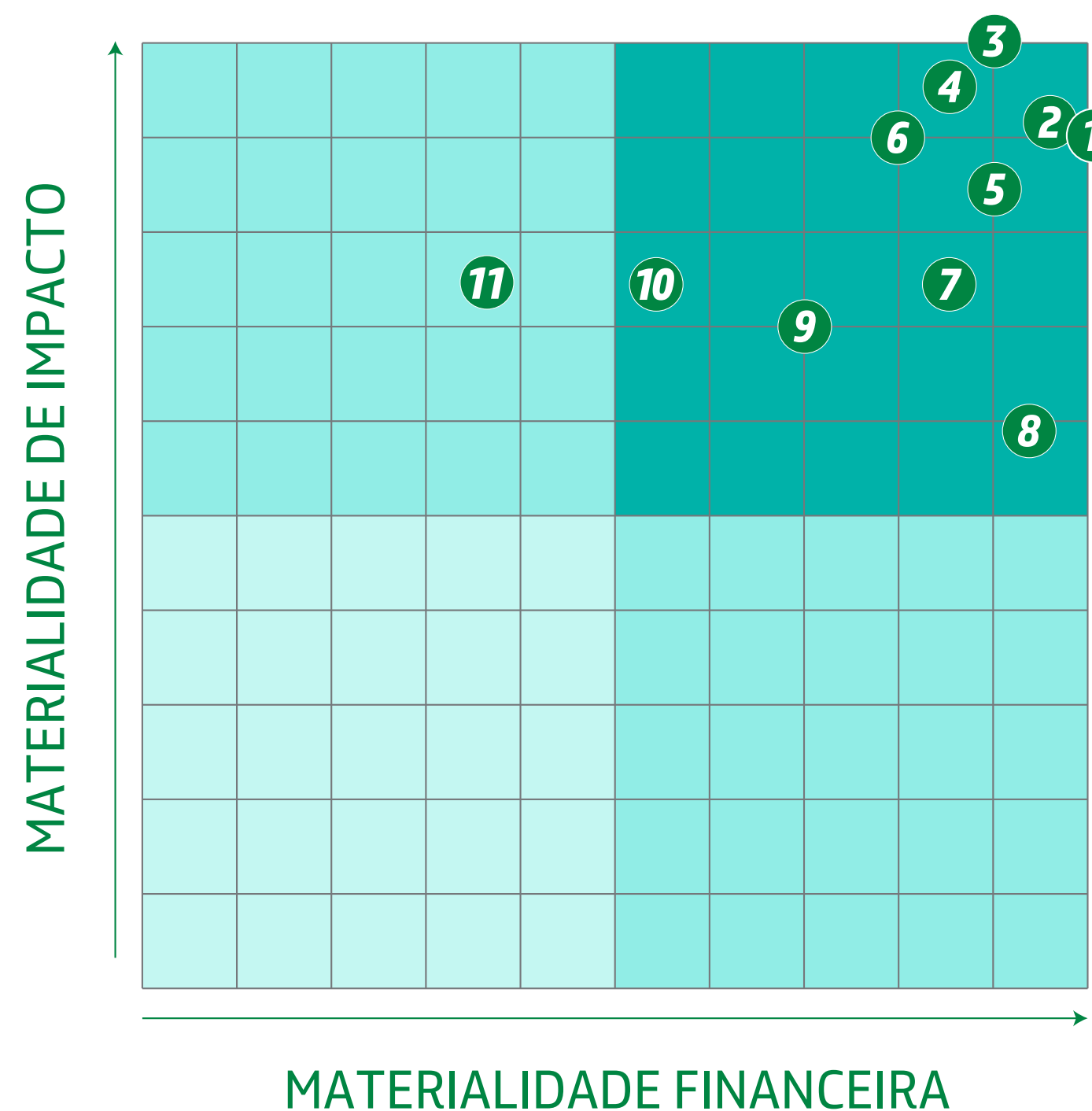
A figura que segue ilustra as etapas percorridas:



Além da sociedade como um todo, os públicos especificamente considerados no mapeamento de impactos e na atribuição de significância foram:



Em nossa matriz 2023, nossos temas se posicionam da seguinte forma:



- 1** RESILIÊNCIA CLIMÁTICA, EMISSÕES DE GEE E OUTROS GASES
- 2** BIODIVERSIDADE
- 3** IMPACTOS ECONÔMICOS
- 4** PRÁTICAS TRABALHISTAS E IGUALDADE DE OPORTUNIDADE
- 5** COMUNIDADES LOCAIS E TRADICIONAIS
- 6** PREVENÇÃO E GESTÃO DE ACIDENTES
- 7** GESTÃO DE RESÍDUOS E DESCOMISSIONAMENTO
- 8** ÁGUA E EFLUENTES
- 9** SEGURANÇA, SAÚDE E BEM-ESTAR
- 10** INTEGRIDADE NOS NEGÓCIOS
- 11** ENGAJAMENTO EM POLÍTICAS PÚBLICAS, ADVOCACY E APOIO FINANCEIRO



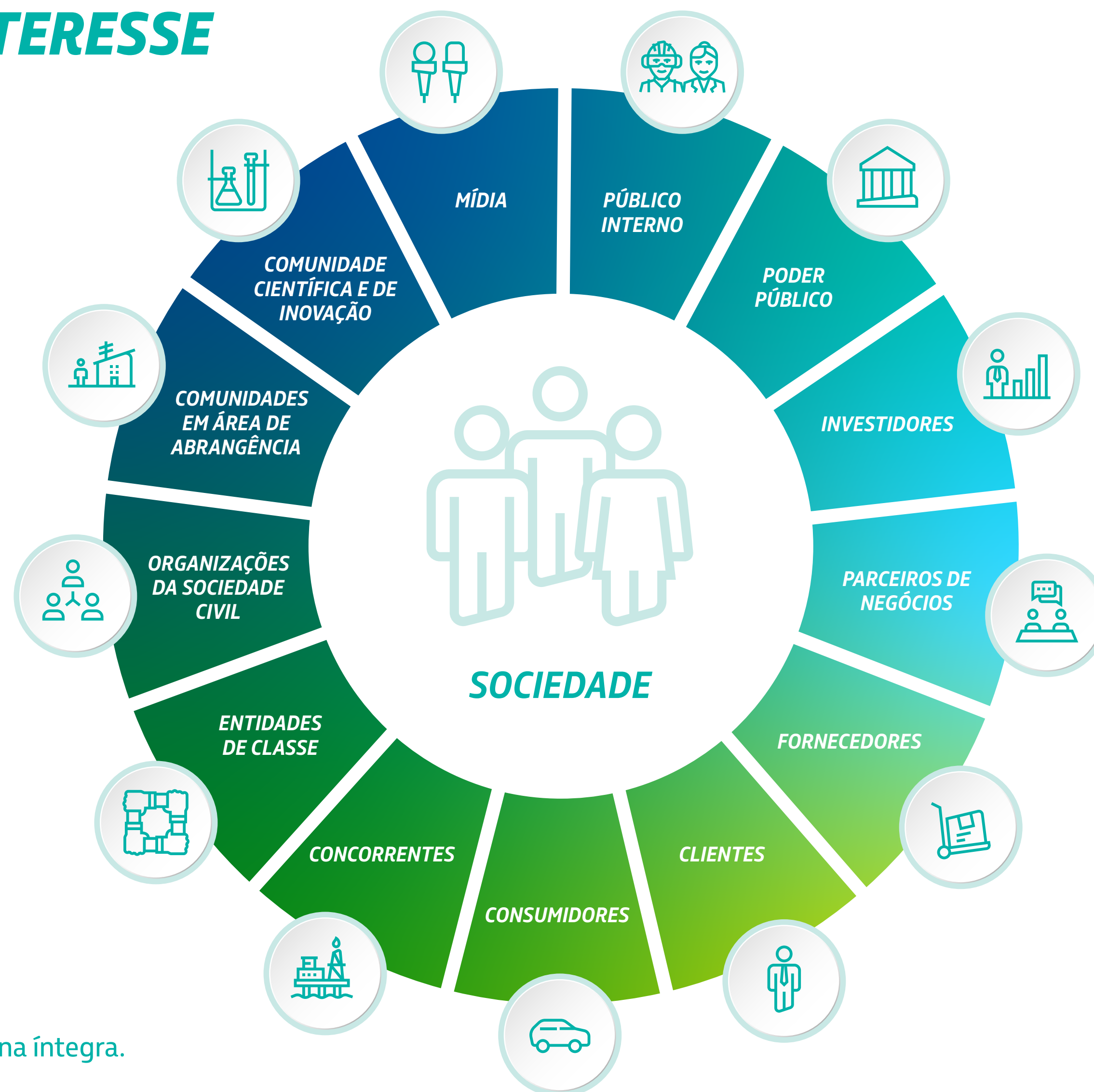
Clique aqui para ler o capítulo **Materialidade** na íntegra.

ENGAJAMENTO COM PÚBLICOS DE INTERESSE

Classificamos os públicos de interesse como grupos de indivíduos e organizações que possuem questões e necessidades comuns de caráter social, político, econômico, ambiental ou cultural. Estabelecem ou podem estabelecer relações conosco e são capazes de influenciar ou serem influenciados por nossas atividades, negócios e reputação. A seleção dos públicos de interesse que serão engajados se dá por meio da priorização feita a partir da análise de relevância e impacto, além das relações já estabelecidas conosco. Os critérios podem ser diferentes de acordo com cada público de interesse.

As ações de engajamento visam o diálogo, defesa de interesses, aumento da favorabilidade e o fortalecimento dos vínculos com os envolvidos, o que permite não só apresentarmos nossos posicionamentos e planos, como também conhecermos melhor as dúvidas, necessidades e expectativas desses públicos. Essa aproximação possibilita um fluxo de informações mais eficaz e, conseqüentemente, ganhos mútuos, ao longo do tempo.

Nossa classificação de públicos de interesse é apresentada na figura a seguir:



Clique aqui para ler o capítulo **Engajamento com públicos de interesse** na íntegra.





ESTRATÉGIA EM SUSTENTABILIDADE

Nosso Plano Estratégico 2024-2028+ (PE 2024-28+) visa preparar a Petrobras para o futuro e fortalecer a companhia, iniciando um processo de integração de fontes energéticas essencial para uma transição energética justa e responsável.

NOSSO POSICIONAMENTO EM ASG



Os compromissos relacionados a cada uma das quatro ideias-força da mandala foram consolidados em uma lista única, alinhada ao conceito de ASG integrado:

	<p>AMBIÇÃO: Neutralizar as emissões (escopos 1 e 2) nas atividades sob controle da Petrobras até 2050 e influenciar parceiros a atingir a mesma ambição em ativos não operados¹</p> <p>Redução das emissões absolutas operacionais totais em 30%² até 2030 (54,8 MM tonelada/ano)</p> <p>Zero queima de rotina em flare 2030</p> <p>Reinjeção de 80 milhões tCO₂ até 2025 em projetos de CCUS</p> <p>Intensidade de GEE no segmento E&P: Atingir intensidade do portfólio de 15 kgCO₂e/boe até 2025, mantidos 15 kgCO₂e/boe até 2030</p> <p>Intensidade de GEE no segmento Refino: Atingir intensidade de 36 kgCO₂e/CWT até 2025 e 30 kgCO₂e/CWT até 2030</p> <p>Redução da intensidade de emissões de metano no segmento upstream até 2025, atingindo 0,25 t CH₄/mil tHC e atingindo 0,20 t CH₄/mil tHC em 2030</p>		<p>AMBIÇÃO: Zero vazamento</p> <p>Redução de 40%³ da nossa captação de água doce até 2030 (91 MM m³/ano)</p> <p>Redução de 30%³ na geração de resíduos sólidos de processo até 2030 (195 mil tonelada/ano)</p> <p>Destinação de 80% dos resíduos sólidos de processos para rotas de RRR⁴ até 2030</p> <p>Alcançar ganhos de biodiversidade até 2030, com foco em florestas e oceanos</p> <ul style="list-style-type: none"> · 100% das instalações Petrobras com planos de ação em biodiversidade até 2025 · Impacto líquido positivo em áreas vegetadas até 2030 · Aumento em 30% dos esforços de conservação da biodiversidade 		<p>AMBIÇÃO: Zero fatalidade</p> <p>Proporcionar retorno à sociedade de no mínimo 150% do valor investido nos projetos socioambientais voluntários até 2030⁵</p> <p>Estar entre as três empresas de O&G mais bem colocadas no ranking de Direitos Humanos até 2030⁶</p> <p>Diversidade:</p> <ul style="list-style-type: none"> · Mulheres na liderança: 25% em 2030 · Pessoas negras na liderança: 25% em 2030 <p>Implementar 100% dos compromissos do Movimento Mente em Foco (Pacto Global da ONU) até 2030</p> <p>Alcançar mais de 50% de empregados fisicamente ativos (EFA) até 2028, contribuindo para um vida mais saudável e produtiva.</p>		<p>AMBIÇÃO: Ser referência em ética, integridade e transparência</p> <p>Promover a diversidade nas indicações da Petrobras para nossas participações:</p> <ul style="list-style-type: none"> · Atingir 30% de mulheres no Conselho de Administração (CA), Diretoria Executiva · Incrementar em 10% as indicações de pessoas negras para o CA, DE e CF até 2030 <p>Encerrar apurações de violência sexual com prazo médio de 60 dias até 2024</p> <p>100% da cadeia de valor de alto risco treinada em integridade e/ou privacidade e proteção de dados pessoais até 2030</p> <p>Implementar <i>Due Diligence</i> de Direitos Humanos em 100% dos nossos fornecedores relevantes até 2030</p> <p>Avaliar, em 100% das contratações nas categorias estratégicas, a ampliação de requisitos ASG</p> <p>Estabelecer que 70% dos fornecedores relevantes tenham seu inventário de emissões (GEE) publicado</p>
REDUZIR A PEGADA DE CARBONO	PROTEGER O MEIO AMBIENTE	CUIDAR DAS PESSOAS	ATUAR COM INTEGRIDADE				

¹ Ambição refere-se às emissões em território brasileiro, onde ocorrem mais de 97% das emissões operacionais da companhia. Para as demais emissões ambicionamos também a neutralidade em prazo compatível com o Acordo de Paris, em alinhamento a compromissos locais e organizações internacionais.

² Ano de referência: 2015

³ Ano de referência: 2021

⁴ Reúso, Reciclagem e recuperação

⁵ Por projeto, passível de mensuração (3 anos)

⁶ No Corporate Human Rights Benchmark (CHRB)



Principais métricas de sustentabilidade⁷

INDICADOR	REALIZAÇÃO 2023	Meta ou Limite Máximo Admissível (LMA) para 2023	Desempenho 2023	Meta ou LMA para 2024
Fatalidades	2	LMA: Zero	Realização abaixo da ambição de zero fatalidades	Ambição: Zero
TAR	0,80	LMA <0,7	Realização 14% superior ao Limite de Alerta projetado para o ano	< 0,7
VAZO ⁸	16,9m ³	Ambição: Zero LMA: 120 m ³	Realização inferior ao volume vazado em 2022 (218,03 m ³) e 86% inferior ao limite de alerta estipulado para 2023	Ambição: Zero LMA: 120 m ³
IGEE ⁹ E&P ¹⁰	13,8 kgCO ₂ e/boe	15,0kgCO ₂ e/boe	Realização 8,4% inferior à meta de intensidade de emissões estipulada para 2023	Nota ¹⁰
IGEE Refino	36,8 kgCO ₂ e/CWT	37,8 kgCO ₂ e/CWT	Realização 2,6% inferior à meta de intensidade de emissões estipulada para 2023	36,9 kgCO ₂ e/CWT



Clique aqui para ler o capítulo **Estratégia em sustentabilidade** na íntegra.

⁷Dados de fatalidades e TAR (Taxa de Acidentados por milhão de homens-hora) incluem a Petrobras controladora, Libra, Petrobras Bolívia S.A. (PEB), Petrobras International Braspetro B.V. – Sucursal Colombia (PIB-COL), Transpetro, Araucária Nitrogenados (ANSA), Petrobras Colombia Combustibles S.A. (PECOCO), TERMOMACAÉ e TERMOBAHIA. Dados de VAZO incluem a Petrobras controladora, LIBRA, PEB, PIB-COL e Transpetro. Dados de emissões consideram todas as empresas que detemos controle operacional.

⁸Volume vazado de óleo e derivados. São computados os volumes de óleo e derivados vazados relacionados à nossa operação (não inclui derivações clandestinas) de todas as ocorrências com volume vazado acima de um barril (0,159 m³) e que tenham atingido corpos hídricos ou solo não impermeabilizado.

⁹Intensidade de emissões de Gases de Efeito Estufa.

¹⁰O indicador do segmento E&P que compôs nossa métrica de topo em 2023 se referiu à intensidade de emissões de GEE das unidades já implantadas, ou seja, que já se encontravam em operação em janeiro de 2023, portanto com seu período de comissionamento concluído. Para o ano de 2024, a métrica de topo volta a ser o indicador IGEE E&P do portfólio total, relacionado ao nosso histórico e compromisso de sustentabilidade, com meta de 15,5 kgCO₂e/boe. O acompanhamento da performance em emissões de GEE apenas das novas unidades (IGEE E&P Novas Unidades), será mantido, de forma a dar transparência sobre o desempenho do segmento E&P com o acompanhamento de das métricas. Em 2023, o IGEE E&P do portfólio total teve resultado de 14,2 kgCO₂e/boe.

IMPACTOS ECONÔMICOS

Consequências com pagamentos de tributos, royalties, salários e fornecedores, distribuição de dividendos e suas consequências em nível local, nacional e global, tais como o efeito multiplicados na economia, transformações sociais e melhorias em infraestrutura por meio desses decorrentes da vulnerabilidade aos preços das commodities, variação na produção e demanda, política de preços adotada e investimentos e desinvestimentos de empresas e ativos, bem como abordagem tributária, conformidade fiscal e prestação de contas dos pagamentos e governos. Responsabilidade e atenção com a cadeia de suprimentos, em especial ações voltadas a pequenos fornecedores e expansão de fornecedores locais. Papel de desenvolvimento do setor industrial e de inovações técnicas e potencial de reação em cadeia.

MATERIALIDADE DE IMPACTO



MATERIALIDADE FINANCEIRA



ODS



Clique aqui para ler o capítulo **Impactos econômicos** na íntegra.

Distribuição do valor adicionado¹¹



R\$ 34.895 milhões
Remuneração direta
(pessoal e administradores)



R\$ 183.700 milhões
Tributos



R\$ 34.986 milhões
Instituições financeiras
e fornecedores



R\$ 125.166 milhões
Acionistas (incluindo
lucros retidos)

Outras contribuições à sociedade¹²



R\$ 159 milhões
Projetos sociambientais
voluntários



R\$ 89 milhões
Projetos culturais, esportivos
e em negócio, ciência e
tecnologia



R\$ 431 milhões
Programa de projetos
de monitoramento
ambientais nos processos
de licenciamento ambiental



R\$ 135 milhões
Projetos de mitigação e
compensação de impactos
socioeconômicos



R\$ 2 milhões
Doações

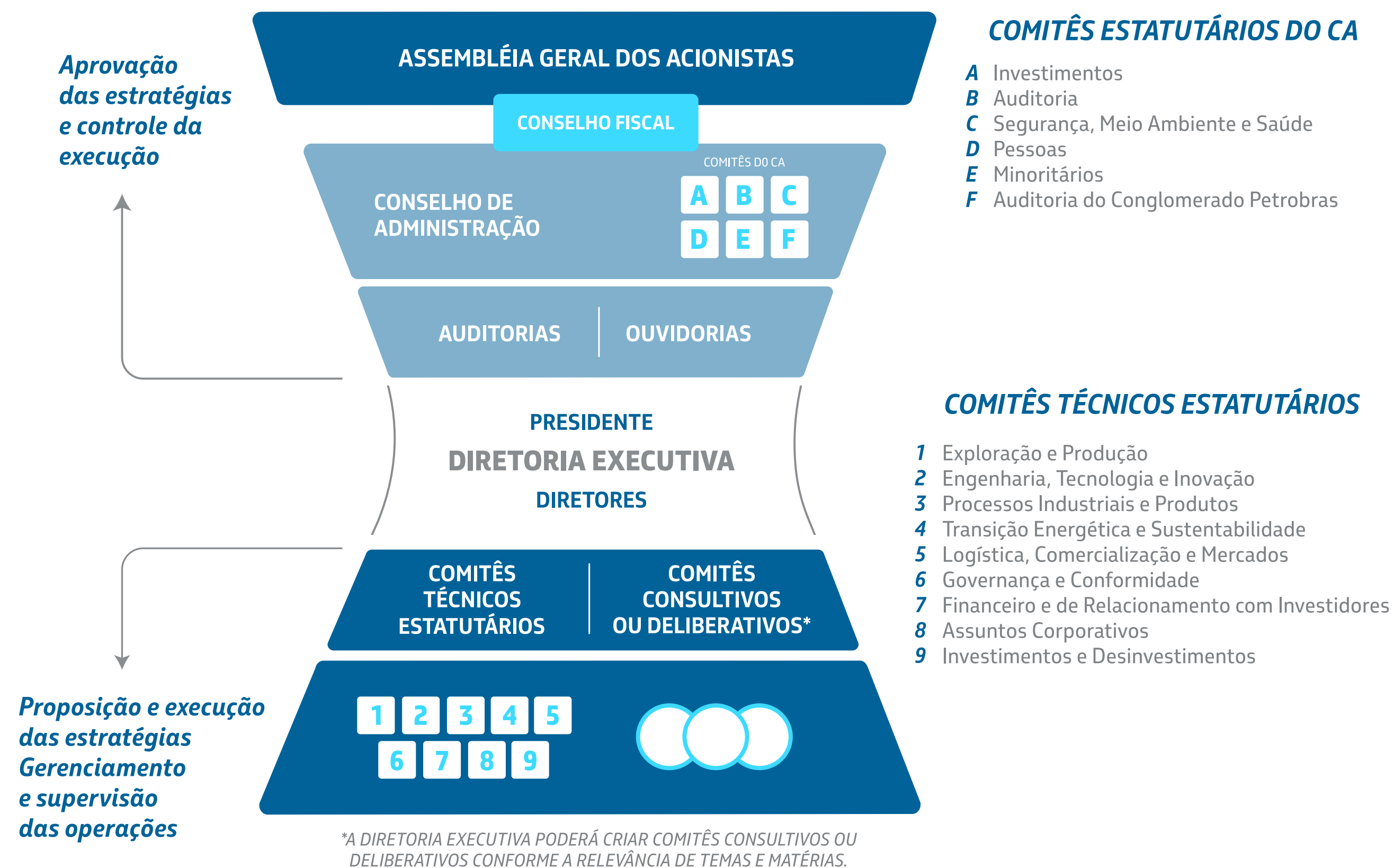
¹¹ Dados consolidados. Valores distribuídos conforme Demonstração do Valor Acionado 2023. Na remuneração direta inclui salários, participações nos lucros ou resultados, remuneração variável, FGTS e benefícios (vantagens, plano de aposentadoria e pensão e plano de saúde).

¹² Dados consolidados.

GOVERNANÇA CORPORATIVA

Nossa estrutura de governança é composta por: Assembleia Geral de Acionistas, Conselho Fiscal (CF), Conselho de Administração (CA) e seus comitês (comitês do CA), Auditorias, Ouvidoria-Geral, Diretoria Executiva (DE) e seus comitês (Comitês Técnicos Estatutários e Comitês Executivos).

Estrutura de governança

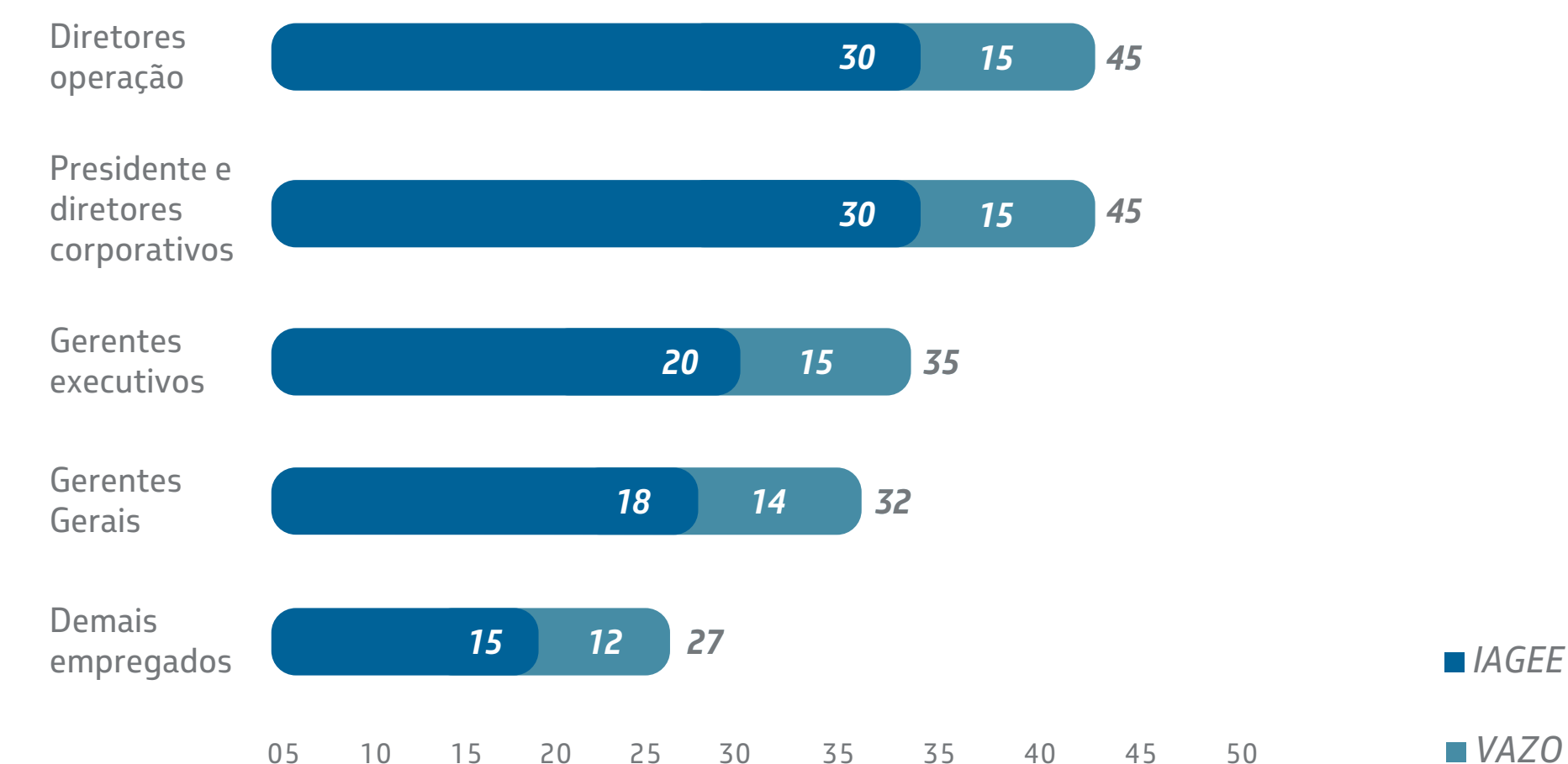


Remuneração associada aos objetivos de sustentabilidade

No PE 2023-27, apresentamos quatro métricas de topo, sendo que três delas foram utilizadas em 2023 para remuneração variável de todos os nossos empregados (IAGEE, VAZO e Delta EVA®). Essas métricas são elementos que traduzem e quantificam os atributos da nossa visão e orientam de forma mais explícita os principais objetivos da empresa, de forma a garantir que as atividades estejam alinhadas com os principais compromissos estabelecidos no plano. Cabe destacar que os indicadores IAGEE (indicador de atendimento às metas de gases de efeito estufa) e VAZO (indicador de volume vazado de óleo e derivados) são relacionados à temática ASG, comprometendo toda a companhia com esses objetivos.

Conforme detalhado neste caderno, no capítulo Estratégia em sustentabilidade, realizamos ajustes pontuais na forma de comunicar as métricas de topo para o PE 2024-28+, mas continuaremos com quatro métricas de topo e utilizando três para remuneração variável de todos os nossos empregados, onde duas seguem relacionadas à temática ASG.

Mínimo da remuneração variável atrelada às metas de emissões e vazamento em 2023 (%)



INTEGRIDADE NOS NEGÓCIOS

Mecanismo de governança e compliance abrangendo aspectos de integridade corporativa, transparência no processo decisório e nas políticas de indicação de dirigentes, posicionamento em relação à ética e anticorrupção, promoção de ambiente equilibrado e justo. Inclui ações para prevenir, detectar e remediar desvios de conduta e atos lesivos praticados contra a companhia, incluindo aqueles relacionados à fraude, corrupção, tráfico de influência, lavagem de dinheiro, sanções comerciais, conflito de interesses e outras atividades ilícitas contra a administração que causam impactos econômicos e reputacionais para a empresa, seus investidores e cadeia de valor, bem como a gestão das contratações e disponibilidade de informações a público em relação a elas. Inclui o risco de impactos negativos no caso de sistema frágil, controles ineficazes ou supervisão tendenciosa, bem como o de impactos positivos por influência de práticas empresariais responsáveis e compromissos de integridade na cadeia de valor. Ética na adoção da inteligência artificial e novas tecnologias.



MATERIALIDADE DE IMPACTO



MATERIALIDADE FINANCEIRA



ODS



97% dos empregados capacitados em direitos humanos

97,6%¹³
dos empregados treinados em prevenção e combate à discriminação, ao assédio moral e às violências sexuais

99,17%
dos empregados assinaram o termo de ciência do Código de Conduta e Ética

Acessados 20 treinamentos
em temas relacionados a ética, integridade e transparência, totalizando 52.472 realizações.

No âmbito dos Processos Administrativos de Responsabilização, **41 processos** foram encerrados, dos quais **34 resultaram** na responsabilização de **41 pessoas jurídicas** pela prática de atos lesivos conforme a Lei Anticorrupção Empresarial.

2.908 denúncias tratadas em 2023¹⁴:
458 foram confirmadas ou parcialmente confirmadas
1.126 não confirmadas
1.324 arquivadas¹⁵

Detalhamento ao Comitê de Auditoria Estatutário das **165 denúncias** de incidentes de conformidades mais críticas

72 Medidas disciplinares a empregados

¹³ Ao considerarmos o público-alvo do treinamento (que inclui profissionais requisitados de outras participações societárias e de entidades externas), excluindo os empregados em afastamento de longo prazo e os cedidos para outras empresas do Sistema Petrobras e entidades externas, o percentual de realização alcançado foi de 99,4%.

¹⁴ Os dados considerados no levantamento se referem à Petrobras e controladas.

¹⁵ Dos casos de arquivamento, 81% se referem à falta de retorno dos denunciantes ao Canal de Denúncia para complementar relatos que não trazem informações suficientes. Ademais, também são arquivadas denúncias apresentadas por terceiros e nas quais não houve concordância da possível vítima para o tratamento da demanda.

ENGAJAMENTO EM POLÍTICAS PÚBLICAS, ADVOCACY E APOIO FINANCEIRO

Contribuição para o desenvolvimento de políticas públicas que promovam segurança energética, proteção ambiental e bem-estar social. Advocacy e os impactos sobre subsídios, leis e outros. Engajamento com partes interessadas a fim de promover uma abordagem mais abrangente e sustentável para o setor de óleo e gás. Investimento em pesquisa, inovação e tecnologia para desenvolver soluções ambientalmente eficientes e socialmente justas.

MATERIALIDADE DE IMPACTO



MATERIALIDADE FINANCEIRA



ODS



Clique aqui para ler **Atuar com integridade** na íntegra.

Nossa companhia tem desempenhado um papel importante no apoio e na implementação de políticas públicas relacionadas à transição energética no Brasil, buscando alinhar suas estratégias e investimentos com as metas e compromissos globais de redução de emissões de gases de efeito estufa e de promoção de fontes de energia mais limpas e renováveis.

O governo brasileiro está fortemente envolvido na definição de políticas climáticas e de desenvolvimento que suportem a transição do país para uma economia de baixo carbono de forma sustentável e inclusiva. Neste sentido, buscamos contribuir com discussões técnicas que tenham por objetivo dar robustez às premissas e definições do marco legal e regulatório relativo a instrumentos e mecanismos para viabilização de tecnologias e negócios que contribuam para a mitigação e adaptação das mudanças climáticas.

Além de nossos investimentos em políticas do setor de petróleo e gás e de ações de inovação, contribuimos para políticas públicas na área social.

Nosso investimento socioambiental está estruturado no Programa Petrobras Socioambiental, que possui diretrizes que incluem a contribuição para o alcance dos ODS e a busca pela sinergia com políticas públicas. Os projetos apoiados pelo programa são implementados por meio de recursos próprios e incentivados e executados por organizações da sociedade civil, contribuindo desde a elaboração, passando pela realização de ações estratégicas, até a avaliação de políticas públicas e planos nacionais para implementação dessas políticas.



RESILIÊNCIA CLIMÁTICA, EMISSÕES DE GEE E OUTROS GASES

Emissões diretas e indiretas de gases do efeito estufa (escopo 1,2 e 3), os riscos e oportunidades e a abordagem da empresa frente às mudanças climáticas e à transição energética. Adaptação da produção energética a novas legislações ambientais mais restritivas. Inclui gestão de emissões atmosféricas e seus impactos nos ecossistemas, na saúde das pessoas e no bem-estar de comunidades locais. Inclui impactos positivos da implementação de tecnologias no processo para redução da intensidade de emissões, no desenvolvimento de produtos de menor impacto ambiental e programas e projetos de mitigação. Impactos socioeconômicos do novo ciclo de negócios relacionados à transição energética. Impacto positivo com potencial de redução das desigualdades e melhoria de oferta e acesso à energia limpa. Impacto positivo na preservação de florestas através de ações de aquisição de créditos de carbono e outras formas de preservação. Por fim, o tema também abrange a responsabilidade com a cadeia de suprimentos, em especial ações voltadas a pequenos fornecedores e expansão de fornecedores locais, além do papel de desenvolvimento do setor industrial e de inovações técnicas e potencial de reação em cadeia.

MATERIALIDADE DE IMPACTO



MATERIALIDADE FINANCEIRA



ODS



Clique aqui para ler a dimensão **Reduzir a pegada de carbono** na íntegra.

			META 2025	META 2030	
	EMISSÕES ABSOLUTAS OPERACIONAIS	Ambição de não ultrapassar o patamar de 2022 entre 2024-28	milhões de tCO ₂ e	NA	-30% ¹⁶
	QUEIMA DE ROTINA DE FLARE	100% dos novos projetos adotam conceitos de zero flare de rotina	milhões de m ³	NA	ZERO
	REINJEÇÃO EM PROJETOS DE CCUS	Maior programa de reinjeção de CO ₂ offshore do mundo	milhões de tCO ₂ (acumulados)	80	NA
	INTENSIDADE DE GEE NO E&P	Excelência operacional e eficiência energética	kgCO ₂ e/boe	15	15
	INTENSIDADE DE GEE NO REFINO	Otimização e melhorias no desempenho energético	kgCO ₂ e/CWT ¹⁷	36	30
	INTENSIDADE DE EMISSÕES DE METANO NO UPSTREAM	Consolidação da redução de 62%	tCH ₄ /mil t HC	0,25	0,20 ampliada

¹⁶ Em comparação com 2015.

¹⁷ Dos quais treze com operação nossa e um com operação por terceiros.



BIODIVERSIDADE

Consiste na gestão de riscos e impactos à biodiversidade, visando evitar e minimizar impactos, tais como alteração da qualidade do ar, solo e água e perda de espécies de fauna e flora, e, quando não for possível, recuperar e/ou compensar os impactos residuais, em consonância com a hierarquia da mitigação, ao longo do ciclo de vida dos empreendimentos. Inclui programas e projetos de proteção e restauração ambiental, contribuindo para a conservação e melhoria da biodiversidade e serviços ecossistêmicos, especialmente em áreas de alto valor de biodiversidade nos ambientes terrestres e principalmente oceânicos, em função da maior atividade neste bioma. Novas fronteiras de produção em ambiente ecologicamente sensíveis.

MATERIALIDADE DE IMPACTO



MATERIALIDADE FINANCEIRA



ODS



ÁGUA E EFLUENTES

Variação na disponibilidade ou qualidade da água nas nossas áreas de influência em função da captação/ou descarte de efluentes associados às atividades da companhia, incluindo água produzida. Abrange impactos negativos à biodiversidade e saúde humana no caso de escassez hídrica para captação de água ou assimilação dos nossos efluentes, e impactos positivos como a devolução de recurso hídrico em melhor qualidade do que a captada ou na implementação de projetos de conservação e recuperação de nascentes e mata ciliar. Adaptação tecnológica de atividades de E&G e refino em cenários de escassez hídrica permanente.

MATERIALIDADE DE IMPACTO



MATERIALIDADE FINANCEIRA



ODS



GESTÃO DE RESÍDUOS E DESCOMISSIONAMENTO

Abrange medidas para o adequado gerenciamento dos resíduos sólidos em todo ciclo de vida dos nossos negócios, incluindo práticas de economia circular, que buscam a prevenção da geração, a redução, reutilização, reciclagem, tratamento dos resíduos perigosos e não perigosos e disposição ambientalmente adequada dos rejeitos, com o objetivo de valorização dos materiais e recursos e de evitar ou mitigar eventuais impactos ao meio ambiente e à saúde humana. Inclui o processo de descomissionamento, relacionado ao processo de desmontagem, transporte e destinação de equipamentos, estruturas e resíduos, além de riscos (ameaças e oportunidades) das atividades de descomissionamento e o adequado planejamento e execução de estudos e projetos, com vistas à sustentabilidade, proteção do meio ambiente, segurança e cuidado das pessoas. Recuperação de áreas contaminadas.

MATERIALIDADE DE IMPACTO



MATERIALIDADE FINANCEIRA



ODS



PREVENÇÃO E GESTÃO DE ACIDENTES

Conjunto de estratégias, planos e práticas de gestão adotadas pela empresa para promover a operação segura dos ativos e das atividades logísticas. Manutenção da protidão dos sitesmas de resposta a emergências para mitigação dos impactos sobre a vida humana, meio ambiente, infraestrutura e reputação. Inclui capacidade de executar trabalho integrado com poder público, parceiros, comunidade e outros atores em situações de emergências como, por exemplo, ações de resposta para vazamentos no mar para prevenir o toque de costa e em áreas sensíveis. Riscos de segurança corporativa decorrentes de atos de interferência intencional de terceiros em seus dutos e áreas próximas, especialmente devirações clandestinas de petróleo e derivados.

MATERIALIDADE DE IMPACTO



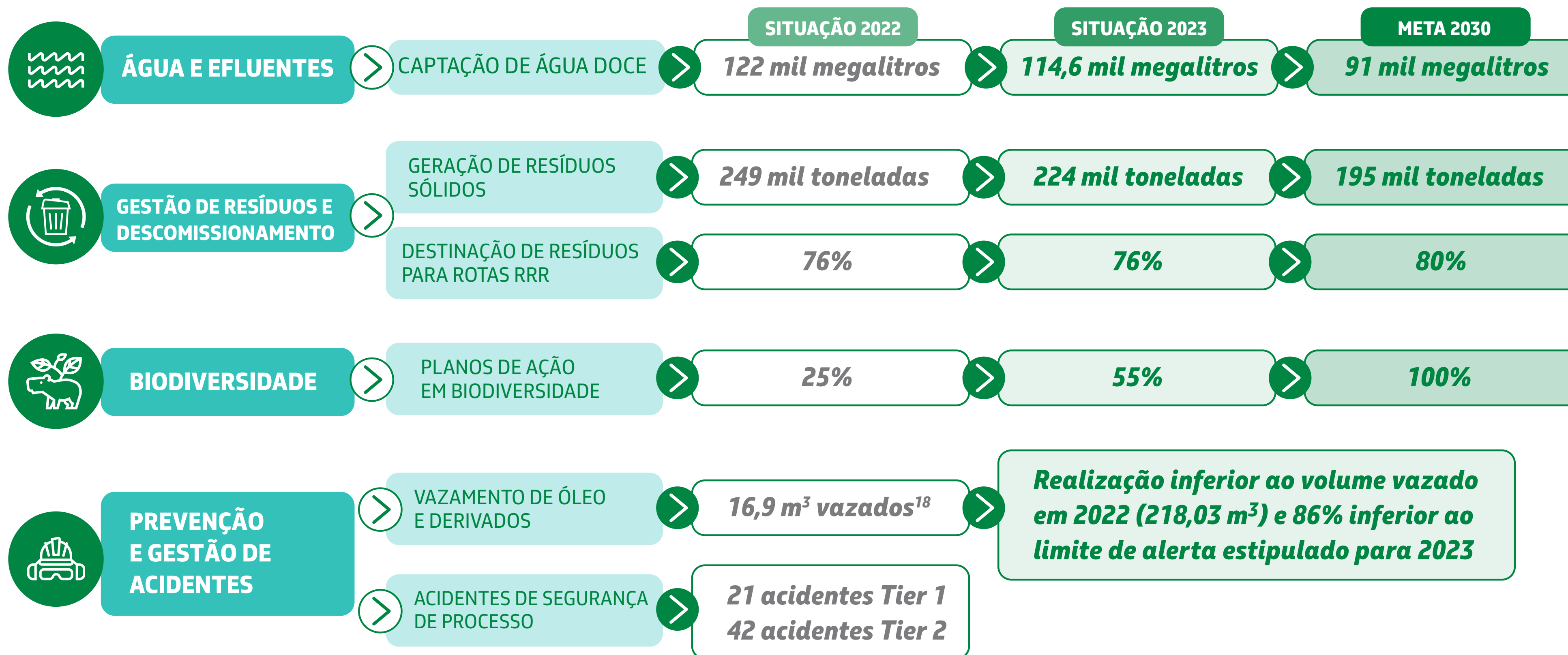
MATERIALIDADE FINANCEIRA



ODS



O acompanhamento de nossa gestão ambiental é pautado pelos indicadores e metas apresentados abaixo:



[Clique aqui para ler a dimensão Proteger o meio ambiente na íntegra.](#)

¹⁸ Soma dos volumes de vazamentos de óleo (ou derivados) que foram individualmente superiores a 1 barril, que alcançaram corpos hídricos ou solo não impermeabilizando. O critério volumétrico (>1 barril) é utilizado no indicador corporativo Volume e está alinhado ao Manual da Agência Nacional de Petróleo, Gás Natural e Biocombustíveis (ANP) para reporte de incidentes relacionados a atividades de E&P. Vazamentos originados por derivações clandestinas de óleo não foram contabilizados.

COMUNIDADES LOCAIS E TRADICIONAIS

Desenvolvimento econômico e social das comunidades no entorno das nossas operações. Impactos negativos na comunidade tanto em operação quanto no processo de investimento e desinvestimento, perturbações sociais em geral e risco de violações de direitos humanos na comunidade, incluindo aquelas causadas pela cadeia de suprimentos e forças de segurança. Inclui impactos diretos e indiretos tais como: produção de ruído, odor, fuligem, aumento demográfico, aumento do fluxo de trabalhadores e do tráfego de veículos, aumento do custo de vida e impactos em povos indígenas e comunidades tradicionais, como a pesqueira, em função das zonas de restrição, realização de sísmica e tráfego de embarcações de apoio, bem como decorrente de vazamentos. Inclui os impactos positivos como segurança e proteção às comunidades locais por meio de diálogo entre as comunidades e forças de segurança pública. Sistematização do processo de *due diligence* de direitos humanos. Respeito do direito à terra em processos de reassentamento e respeito ao direito das comunidades aos recursos naturais na instalação de novos empreendimentos e nas operações.

MATERIALIDADE DE IMPACTO



MATERIALIDADE FINANCEIRA



ODS



PRÁTICAS TRABALHISTAS E IGUALDADE DE OPORTUNIDADES

Oportunidades de emprego e impactos positivos nos trabalhadores pelas práticas empregatícias adotadas e sua influência na cadeia de fornecedores. Inclui impactos nos empregadores, em suas carreiras e desenvolvimento, e na ambiência organizacional pelo nível de transparência na comunicação e no estabelecimento de diálogo, especialmente nos processos de avanço de carreira, e pelas políticas e práticas da empresa em relação à promoção da não discriminação, diversidade, equidade, inclusão e igualdade de oportunidades. Assédio sexual, assédio moral e discriminação e abordagem da empresa frente ao tema. Impactos positivos nos trabalhadores e na organização pela implantação do teletrabalho. Prevenção ao trabalho forçado e escravidão moderna, em especial na cadeia de suprimentos. Treinamento e qualificação da força de trabalho.

MATERIALIDADE DE IMPACTO



MATERIALIDADE FINANCEIRA



ODS



SEGURANÇA, SAÚDE E BEM-ESTAR

Abordagem da empresa para obter condições de trabalho saudáveis e seguras. Inclui o esforço para prevenção de danos físicos e mentais aos trabalhadores e para promoção da saúde, buscando evitar impactos negativos como fatalidades, acidentes de trabalho e doenças ocupacionais.

MATERIALIDADE DE IMPACTO



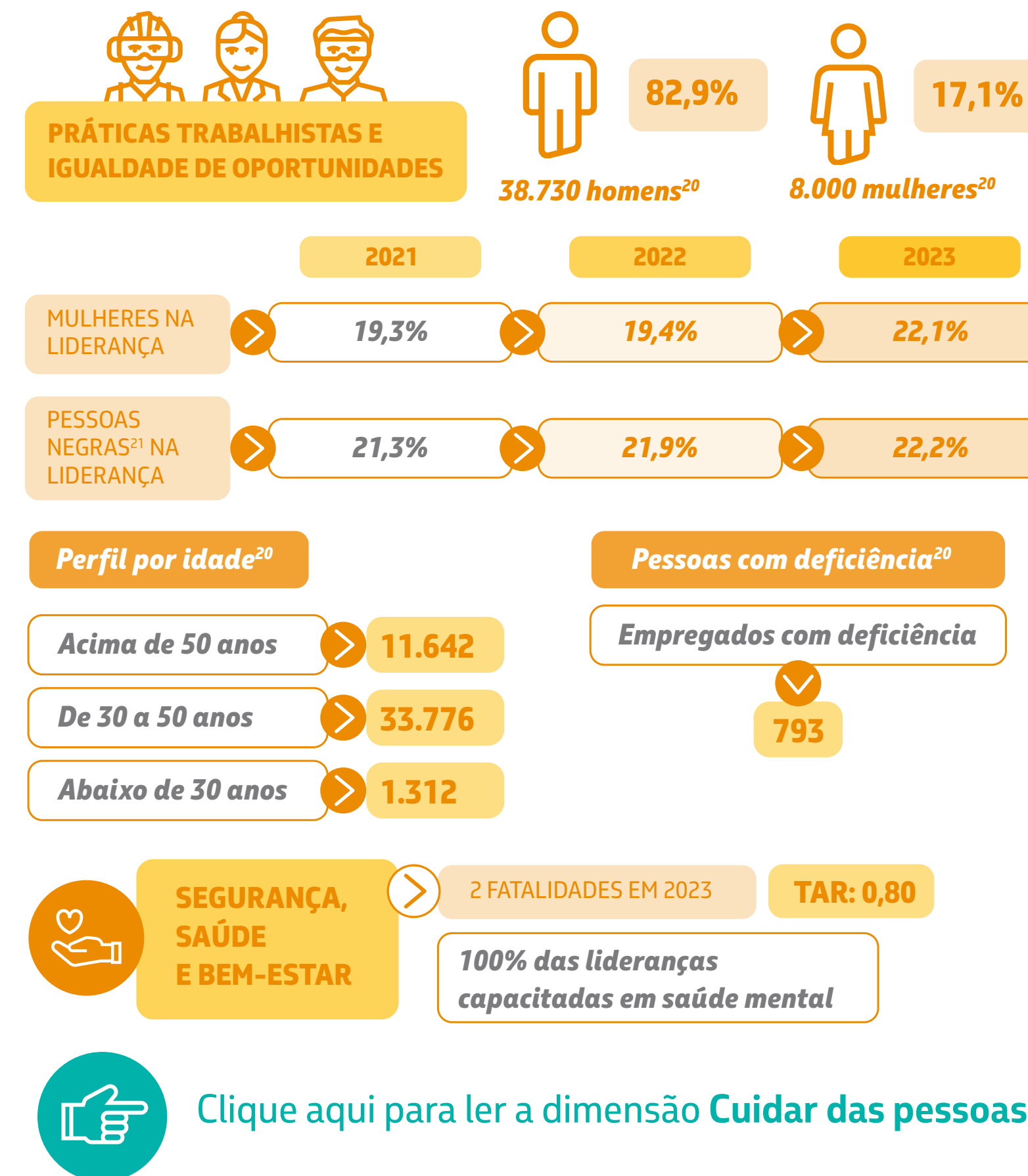
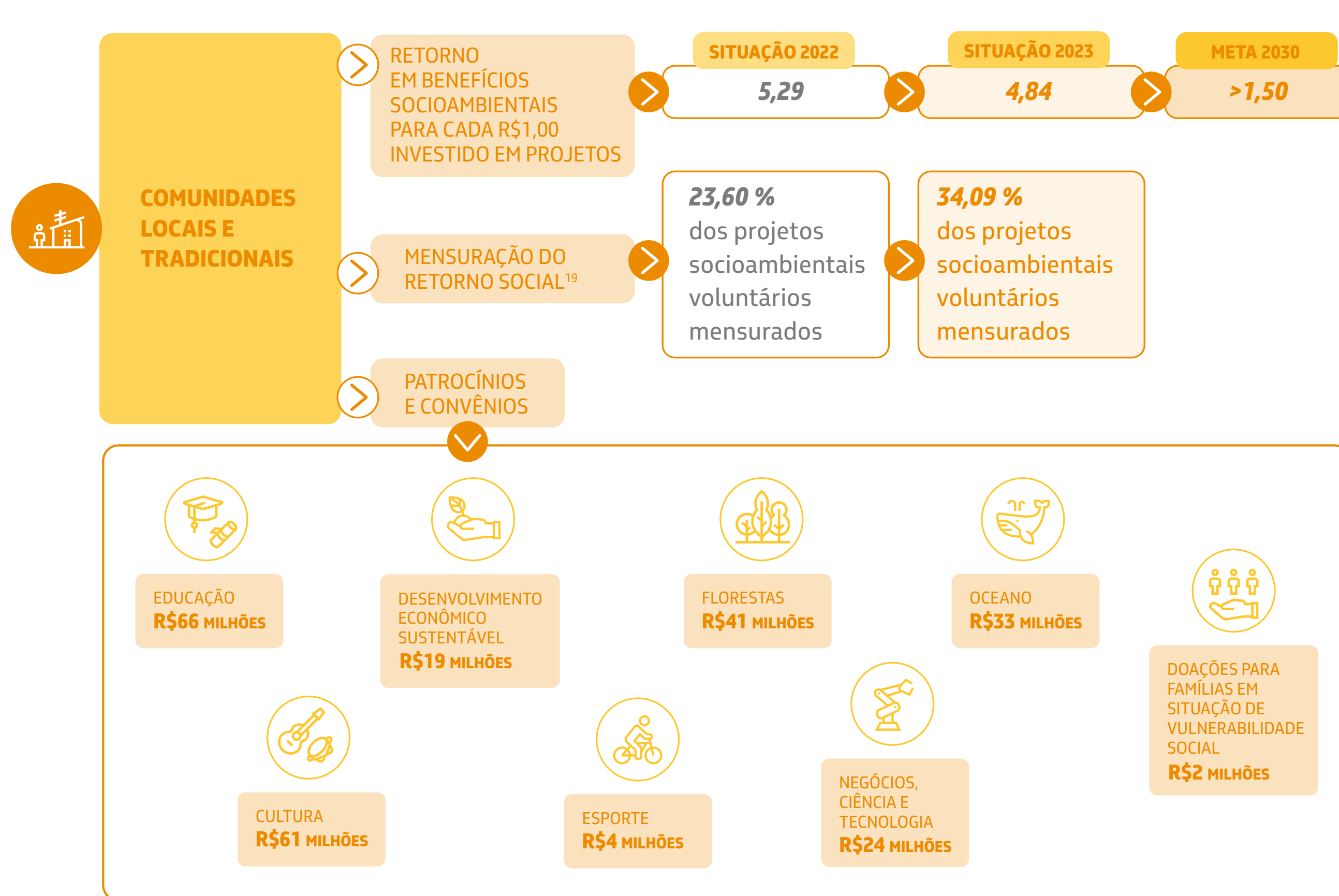
MATERIALIDADE FINANCEIRA



ODS



Avaliamos o desempenho da nossa gestão de aspectos sociais por meio de indicadores ligados às comunidades impactadas por nossas operações e aos nossos trabalhadores.



Notas gerais: Dados de fatalidades, TAR (Taxa de Acidentados Registráveis), empregados, doações, patrocínios e convênios são consolidados. Demais dados são específicos da Petrobras controladora.

¹⁹ O percentual considera o acumulado de projetos mensurados a partir de 2019 pelo número de projetos na carteira em 31 de dezembro de cada ano.

²⁰ Dados consolidados

²¹ Empregados autodeclarados de cor/raça preta ou parda, não incluindo empregados de empresas contratadas que trabalham nas instalações da companhia. Os números de 2022 consideram dados da controladora, controladas no Brasil e as controladas no exterior (Petrobras Netherlands B.V., Petrobras America INC., Petrobras Singapore Limited, Petrobras Operaciones S.A., Petrobras Oil & Gas B.V. – sucursal Turquia, Petrobras International Braspetro B.V.). Por questões culturais de alguns países, esta informação não tem como ser obtida e consolidada para todas as empresas no exterior.



PETR
B3 LISTED N2

PBR
LISTED
NYSE

PBRA
LISTED
NYSE



MINISTÉRIO DE
MINAS E ENERGIA

